

## **Аналитическая справка по результатам проведения стартовой диагностической работы в 1-м классе**

**Сроки проведения контроля:** с 17.09.2023г. по 30.09.2023г.

**Цель контроля:** определить готовность к обучению на уровне начального общего образования обучающихся 1-х классов.

**Количество учащихся:** 3 человека

**Выполняли работу:** 3 человека

### **ФОРМЫ И МЕТОДЫ КОНТРОЛЯ**

Анализ психолого-педагогической диагностики обучающихся 1-х классов по Методике выявления готовности к школе: А.Л. Венгер, д.псих.н.

В структуре программы следующие методики:

Общие подходы, методика оценки отношения к школе, анкета для учителя, анкета для родителей и карта первоклассника: И.В. Ермакова, к.псих.н., О.В. Даниленко, к. псих.н., Г.С. Ковалева, к.п.н., Н.В. Нурминская.

### **ИНСТРУМЕНТАРИЙ ПО ИЗУЧЕНИЮ ГОТОВНОСТИ ПЕРВОКЛАССНИКОВ К ШКОЛЬНОМУ ОБУЧЕНИЮ:**

- Диагностические методики: «рисунок человека», «графический диктант», «образец и правило» и «Первая буква»;
- Тест отношений к школе «Домики»;
- Карта первоклассника;
- Анкета для учителя начальной школы;
- Анкета для родителей.

### **НОРМАТИВНОЕ ОБЕСПЕЧЕНИЕ ВНУТРИШКОЛЬНОГО КОНТРОЛЯ КАЧЕСТВА**

1. Федеральный закон от 29.12.2012 № 273-ФЗ «Об образовании в Российской Федерации».
2. ФГОС НОО, утвержденный приказом Минпросвещения от 31.05.2021 № 286.
3. Локальные нормативные акты
  - 3.1. Положение о внутришкольном контроле.
  - 3.2. Положение о внутренней системе оценки качества образования.
  - 3.3. Положение о формах, периодичности и порядке текущего контроля успеваемости и промежуточной аттестации обучающихся.

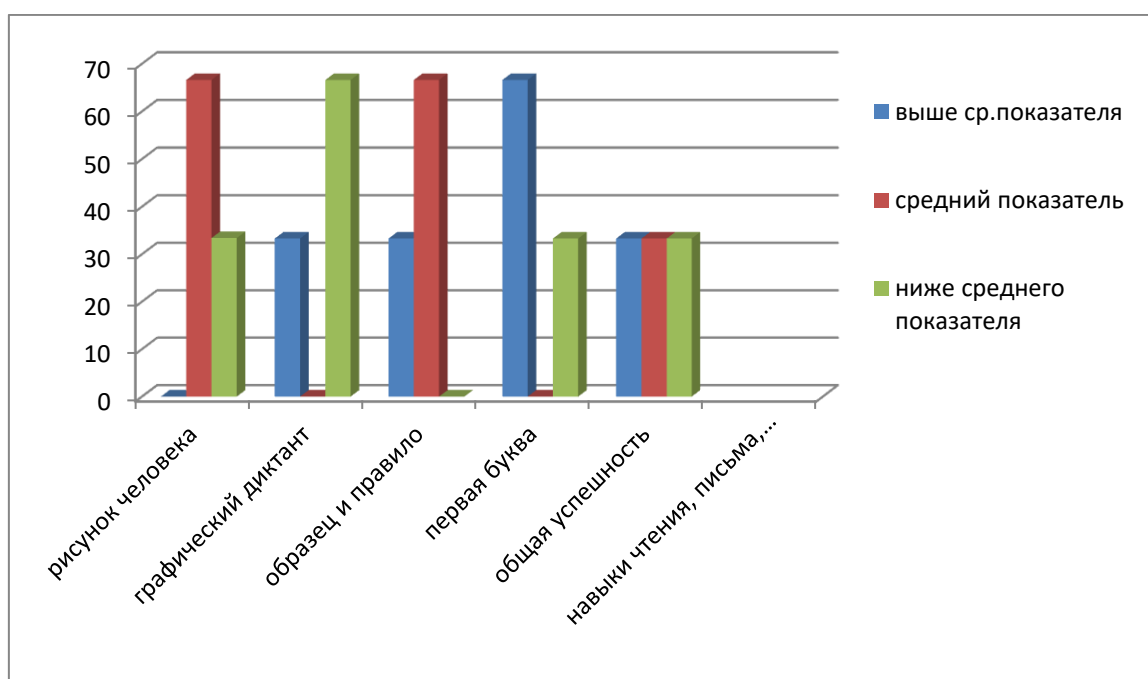
В соответствии с планом работы школы на 2023/24 учебный год проведен контроль результатов стартовых диагностических исследований в 1-м классе. В период с 17.09.2023 по 30.09.2023 в 1-м классе проводилась стартовая

диагностика готовности к обучению в школе. По результатам диагностики выявлено следующее.

В соответствии с планом работы школы на 2023-2024 учебный год проведен внутришкольный контроль результатов стартовых диагностических исследований в 1-х классах. В период с 17.09.2023 г. по 30.09.2023 г. в 1-х классах проводилась стартовая диагностика готовности к обучению в школе. Диагностику в полной мере прошли 3 (100%) учащихся.

По результатам диагностики в позиции «Познавательная сфера» выявлено следующее:

	1	2	3
1.Рисунок человека	В пределах нормы	В пределах нормы	Чуть ниже среднего показателя нормы
2.Графический диктант	Ниже среднего (1 откл)	Выше среднего (в пределах 1 откл)	Ниже нормы, но в пределах 1 отклонения
3.Образец и правило	Норма	Выше нормы 1 отклонение	Норма
4.Первая буква	Выше среднего (1 откл)	Выше среднего (1 откл.)	Ниже среднего 2 отклонения
5.Общая успешность	Среднее	Выше среднего (1 откл)	Ниже среднего 1 отклонение
6.Навыки чтения, письма и счета	Ниже среднего и ниже 2 отклонения	Ниже среднего (1 откл)	Ниже среднего и ниже 2 отклонения



•В тесте «Рисунок человека» 2 (66,6%) учащихся показали достаточный средний уровень, 1 (33%) учащийся имеет средний результат в пределах нормы;

•В тесте «Графический диктант» 1 (33%) учащийся имеет результат выше среднего, в пределах 1 стандартного отклонения; 2 (66%) 1-ниже 1 отклонения и 1 в пределах нормы.

•В тесте «Образец и правило» 2 (66%) учащихся показали результат средний и 1 (33%) учащийся выше среднего, но все в пределах нормы-одного стандартного отклонения;

•В тесте «Первая буква» 2 (66%) учащихся показали результат выше среднего и 1 (33%) учащийся ниже среднего результата, в пределах 2 отклонения.

Общая успешность в выполнении 4 тестов у 2 учащихся в пределах нормы, средние результаты, есть небольшие отклонения по сравнению с общими результатами класса, но они не критичны. Навык чтения, письма и счета у 2 (66%) учащихся несформирован на достаточном уровне и отклонения в две позиции от нормы, у 1 (33%) учащегося имеются незначительное отклонение, но в пределах нормы.

По результатам позиции «Познавательная сфера» можно сделать вывод о том, что большая часть учащихся, которые показали низкие результаты будут скорее всего испытывать трудности при адаптации к обучению, т.к несформированные предпосылки учебной деятельности могут затруднять быстрое усвоение необходимых знаний и навыков. Это может повышать тревожность ребенка, вызывать неудовлетворенность результатами своей деятельности, ощущение перегруженности, утомление. У таких детей может наблюдаться игровое отношение к учебным заданиям. С такими детьми полезно проводить дополнительные общеразвивающие занятия в игровой форме (дидактические игры). Для развития планирования действий таким детям полезны занятия конструированием (например, собирание моделей из «лего», воспроизведение построек из строительного материала по образцу и т.п.). Детям с низкими результатами по методике «Первая буква» будут полезны дополнительные занятия по фонематическому анализу слов, развитию фонематического слуха. Из-за разного уровня подготовки к школьному обучению необходимо будет создавать разноуровневые задания, для того, чтобы те, кто имеет низкие результаты смогли достичь хотя бы до среднего уровня, а те, кто имеет высокие результаты, не потеряли интерес к учёбе.

По результатам диагностики в позиции «Индивидуально-личностные особенности ребенка» выявлено следующее:

	1	2	3
7.Мотивация	Выше среднего (1 откл.)	Выше среднего (1 откл.)	Выше среднего (1 откл.)
8.Усвоение норм поведения в школе	Ниже среднего	В пределах	Ниже среднего (1 откл.)

	(1 откл.)	нормы выше среднего (1 откл)	
9.Успешность функцион. в роли ученика	Выше среднего (1 откл.)	ниже среднего (1 откл)	Немного выше среднего (1 откл.)
10.Взаимодействие со сверстниками	Ниже среднего (1 откл)	Выше среднего (1 откл.)	Ниже среднего (Ниже 1 откл.)
11.Эмоциональная стабильность	В пределах среднего	Ниже среднего (1 откл.)	Ниже среднего (1 откл)
12.Эмоциональное благополучие	Выше среднего (1 откл.)	Ниже среднего (1 откл.)	Выше среднего (1 откл)

Мотивацию выше среднего имеют 3 (100%) учащихся.

Результаты по усвоению норм поведения в школе 1 (33%) учащийся имеет средний уровень, это говорит о психофизиологической зрелости, хорошем самоконтроле. 2 (66%) учащихся имеют результаты ниже среднего, в пределах одного стандартного отклонения, это говорит о некоторых проблемах в управлении своего поведения, что может сказываться на успешность обучения.

Успешность функционирования в роли ученика имеют 2 (66%) учащихся, это говорит о психофизиологической, личностной и социальной зрелости. И 1 (33%) учащийся имеет немного ниже уровень данной зрелости, таким детям необходима помощь в адаптации, принятии и осознании роли ученика, чтобы показатель не опустился ещё ниже.

Высокие значения показателя «Взаимодействие со сверстниками» имеет 1 (33%) учащийся, это говорит об успешном вхождении ребенка в коллектив сверстников, 2 (66%) учащихся имеют результаты ниже среднего, но в пределах нормы, 1 стандартного отклонения, коммуникативная компетентность у таких детей снижена.

Эмоциональная стабильность (нетревожность) присуща 1 (33%) учащийся, в пределах нормы, но необходимо следить, чтобы эта стабильность не переросла в отчужденность и непонимание чувств и эмоций, в игнорирование и отчужденность от проблем. 2 (66 %) имеют небольшую тревожность, что является также нормой, важно, чтобы не было избыточной тревожности, которая может перерасти в психоэмоциональные проблемы.

У 2 (66%) учащихся 1 класса, прошедших тестирование, наблюдается эмоциональное благополучие, 1 (33%) низкое эмоциональное благополучие является интегральным индикатором трудности адаптационного процесса для данного ребенка. Причиной эмоционального неблагополучия может быть также перенапряжение, связанное с нарушениями режима отдыха, повышенными требованиями родителей, проблемами в семейном общении, ухудшением состояния здоровья или проблемы взаимоотношений с одноклассниками. Низкие результаты по этому параметру указывают на

выраженное неблагополучие и потребность в помощи. Необходим комплексный подход с привлечением средств психологической и педагогической коррекции, а в некоторых случаях и медицинской поддержки.

По результатам диагностики в позиции «Семья как ресурс адаптации одноклассников» выявлено следующее:

	1	2	3
13.Подготовка к школе в семье	Ниже среднего (1 откл.)	Ниже среднего (1 откл.)	В пределах нормы средний показатель
14.Установка родителей	Ниже среднего (1 откл.)	Ниже среднего (2 откл.)	Ниже среднего (1 откл.)
15.Условия в семье для обучения	Выше среднего (1 откл.)	Средний	Выше среднего (1 откл.)
16.Помощь в семье	Средний	Средний	Средний

Результаты ниже среднего по значению показателя «Подготовка к школе в семье» имеют 2 (66%) учащихся, это может привести к фактору педагогической запущенности. 1 (33%) учащийся средний уровень. Показатель ниже среднего может свидетельствовать, что ребенок получил меньшую дошкольную подготовку, чем в среднем учащиеся его класса. Полезно сопоставление с результатами, полученными в группе «Познавательная сфера», это поможет спланировать необходимую поддержку. Возможно, ребенку потребуется больше поддержки в начале обучения.

В показателе «Установка родителей по отношению к школьному обучению» стоит обратить внимание на 2 (66%) учащихся, которые имеют значительные отклонения-низкие результаты, это говорит о том, что учеба воспринимается как нечто, не имеющее большой ценности. 1 (33%) учащийся ниже среднего (2 откл.). Эти показатели говорят, что учеба воспринимается как нечто, не имеющее большой ценности, и тогда трудно ждать и от ребенка серьезного отношения к учебе.

Наиболее благоприятнее условия для успешного вхождения в школьную жизнь имеют 2 (66%) учащихся, средние условия - 1 (33%) учащийся. Это способствует формированию позиции школьника как нового этапа взросления, является составляющей формирования ответственности за свою учебную деятельность.

Всем учащимся 1 класса оказывается помощь в семье в период обучения в школе.

Цена адаптации ребёнка к школе ниже среднего 3(100%) и индивидуальная особенность здоровья у всех учащихся в пределах нормы, есть небольшие отклонения (1 стандартное отклонение), но они не выходят за рамки статистической нормы. У кого-то адаптационный ресурс здоровья чуть больше, у кого-то чуть-чуть меньше.

Нет расхождения учителя и родителей в вопросе уровня подготовки ребенка к школе. Взгляды на уровень готовности совпадают, это говорит о том, что родитель и учитель объективны и внимательны к ребёнку. Есть точки соприкосновения. Учительская точка зрения была сориентирована на первый месяц обучения и результаты диагностики, которая проводилась у детей до поступления в школу педагогом-психологом.

Результаты класса по большинству показателей имеют средний или выше среднего по сравнению с регионом (из 19 показателей 11), показатели в пределах нормы - «Рисунок человек», «Графический диктант», «Образец и правило», «Первая буква»; «Успешность функционирования в роли ученика» «Эмоциональное благополучие» «Помощь ребёнку в обучении» «Цена адаптации» «Индивидуальные особенности здоровья» имеют низкие результаты (не больше одного стандартного отклонения) это говорит о том, что тоже норма, как и другие показатели.

Распределение учащихся по показателю «Уровень готовности ребенка к школе глазами учителя» отличается от распределения по региону. 2 учащихся в классе имеют основную физкультурную группы, 1 учащийся вспомогательную.

### РЕКОМЕНДАЦИИ

1. Оказать консультационную помощь родителям обучающихся с низкой степенью готовности к обучению и выстроить индивидуальные траектории обучающихся *в течение декабря 2023 года*.
2. Разработать памятки или дать рекомендации для родителей, чтобы помочь им сформировать у детей учебные навыки в срок до *27.12.2023*.
3. Организовать индивидуальные занятия с обучающимися, имеющими результаты ниже среднего через внеурочные занятия «Учиться хорошо – престижно!», «Почемучка».
4. Включить в уроки задания на формирование универсальных учебных действий.
5. Осуществлять индивидуальный подход к обучающимся с высокой степенью тревожности, использовать игровые, здоровьесберегающие педагогические технологии для профилактики переутомления учеников 1-х классов (*постоянно*).
6. Провести родительское собрание, ознакомить с приемами формирования у обучающихся внимания, памяти, речи, развития мелкой моторики рук в срок до *27.12.2023 г.*

01.11.2023 г.

Зам по УВР: Цыглимова Е.А. \_\_\_\_\_

